

Programa Educatiu HaBITants



Contingut

1. Què és HaBITants?	3
2. Com funciona HaBITants?	5
3. Les Etapes d'HaBITants	
Etapa 1: Familiarització	7
Etapa 2: Observació	14
Etapa 3: Sensibilització	20
Etapa 4: Conceptualització	24
Etapa 5: Presentació	27
Etapa 6: Valoració	30
4. Quin és el rol de BIT Habitat en el programa HaBITants?	33



1. Què és HaBITants?

El programa HaBITants és un projecte educatiu promogut per la Fundació BIT Habitat i dirigit a docents de 5è i 6è de primària i primer i segon cicle d'ESO.

L'objectiu general del programa és empoderar i facilitar eines al professorat per tal que pugui acompanyar els i les seves alumnes en el seu desenvolupament com a agents crítics, autònoms i actius en el seu territori, perquè aquest territori esdevingui un lloc inclusiu, segur, resiliència i sostenible.

Així doncs, el programa pretén que el professorat se senti plenament capaç, capacitat i segur per acompanyar l'alumnat en un recorregut d'aprenentatge vivencial que els permetrà el següent:

- **Conèixer** el propi entorn proper des del vessant comunitari, històric i urbanístic.
- **Entendre** les dinàmiques associades al seu entorn proper pel que fa als seus nivells d'inclusivitat, seguretat, resiliència i sostenibilitat.
- **Empatitzar** amb aquelles persones i col·lectius més necessitats per raons lligades a dinàmiques establertes en l'entorn proper.
- **Expressar** les necessitats pròpies i d'altres col·lectius pel que fa a la relació amb el seu entorn proper.
- **Dissenyar** propostes de millora del seu entorn.
- **Participar** en mecanismes de presa de decisions per a la millora de l'entorn proper.

Pel que fa a 5è i 6è de primària, el programa HaBITants s'emmarca en l'adquisició d'algunes de les competències de l'àmbit de **coneixement del medi**.

Quant a primer i segon cicle d'ESO, el programa s'emmarca en l'adquisició d'algunes de les competències de l'àmbit **social**.

2. Com funciona HaBITants?

El programa s'estructura en sis etapes. A cada etapa hi estan associats uns objectius específics per l'alumnat.

A continuació relacionem les sis etapes i els objectius específics que l'alumnat hauria d'assolir per cadascuna d'elles.

Etapa	Objectius específics per l'alumnat
1. Familiarització	<ul style="list-style-type: none">• Tenir una visió global del desenvolupament del projecte.• Familiaritzar-se amb els conceptes relacionats amb la innovació urbana que s'aniran utilitzant en les etapes posteriors.
2. Observació	<ul style="list-style-type: none">• Incorporar els conceptes treballats durant l'etapa anterior en la mirada cap al territori d'anàlisi.• Detectar necessitats i problemàtiques del territori d'anàlisi.
3. Sensibilització	<ul style="list-style-type: none">• Confirmar o confutar les hipòtesis elaborades en relació amb les necessitats i problemàtiques del territori d'anàlisi.• Detectar-ne de noves.• Empatitzar amb les problemàtiques i necessitats de persones diferents en termes d'edat, gènere, procedència cultural, condició física i social...

4. Conceptualització	<ul style="list-style-type: none">• Elaborar una proposta que respongui a les necessitats del públic objectiu detectades en l'etapa anterior.
5. Presentació	<ul style="list-style-type: none">• Presentar la proposta davant de públic (centre educatiu, BIT Habitat, altres agents...).
6. Valoració	<ul style="list-style-type: none">• Avaluar el conjunt del projecte des de diferents vessants (procés de treball, emocions en joc...).

Tenint clars aquests objectius, serà el professorat qui valorarà:

- quant de temps haurà de durar cada etapa,
- quantes i quines activitats hauran de formar part de cada etapa, i
- com caldrà organitzar el treball del grup classe per cada etapa

Aquest projecte està dirigit al professorat precisament perquè el rol de la Fundació BIT Habitat no és el de donar un paquet d'activitats ja preparat per executar, sinó el d'acompanyar i assessorar el professorat perquè pugui construir el seu propi programa HaBITants, adaptant-lo i modelant-lo al màxim a la realitat del seu centre educatiu i del seu grup classe.

No hi ha un únic programa HaBITants, hi ha tants programes HaBITants com grups classe on s'implementa el projecte.

3. Les Etapes d'HaBITants

Seguidament presentem en detall en què consisteix cada etapa, tot plantejant al professorat que ens llegeix:

- a. un repte per als i les docents a l'hora d'estructurar les activitats de l'etapa,
- b. una sèrie de recursos dirigits únicament als i les docents (no es tracta de recursos per l'alumnat), i
- c. una proposta d'activitat per a l'alumnat.



Etapa 1 FAMILIARITZACIÓ.

7

Projecte Ed.
HaBITants

a. Repte

Hem anomenat aquesta primera etapa del projecte *familiarització* perquè és precisament ara, al principi d'aquest recorregut de descoberta i acció que ens planteja el projecte HaBITants, quan hem de començar a apropar-nos a tot aquell conjunt de conceptes i eines que ens ajudaran a travessar les següents etapes del programa.

Quan treballem temes lligats a la ciutat i a les múltiples maneres que tenim de viure-la, habitar-la, utilitzar-la i modificar-la, hem d'allunyar-nos de la idea que el coneixement d'aquesta pertany només a l'àmbit acadèmic, i que des d'aquest àmbit hem d'anar adquirint i aprenent una sèrie de nocions, que després revertirem i vehicularem en l'alumnat.

Tot i ser l'acadèmia una font important a l'hora de repensar i dissenyar les ciutats, el coneixement que tenim cadascú de nosaltres, docents i alumnes, i que deriva de la nostra pròpia i personalíssima vivència de la ciutat, s'ha de considerar igual de vàlid i valuós.



Bloc 1.

Interseccionalitat

La perspectiva interseccional és l'enfocament que proposem aplicar al llarg de totes les etapes del programa.

Es tracta d'una mirada que subratlla que l'edat, el gènere, la procedència cultural, la classe o l'opció sexual, com moltes altres categories socials, lluny de ser "naturals" o "biològiques", són construïdes i estan interrelacionades. Les identitats socials es consideren, doncs, sobreposades o intersecades en els seus sistemes respectius d'opressions i privilegis.

Per tant, aquesta teoria proposa pensar en cada element i tret d'una persona com lligat a tota la resta d'elements. D'aquesta manera, podrem comprendre de manera completa la identitat en qüestió, i, de retruc, les motivacions que empenyen aquella persona a fer un ús únic i específic de la ciutat i del territori.

9

Projecte Ed.
HaBITants

Les Etapes
d'HaBITants

ETAPA 1
Familiarització

Bloc 2.

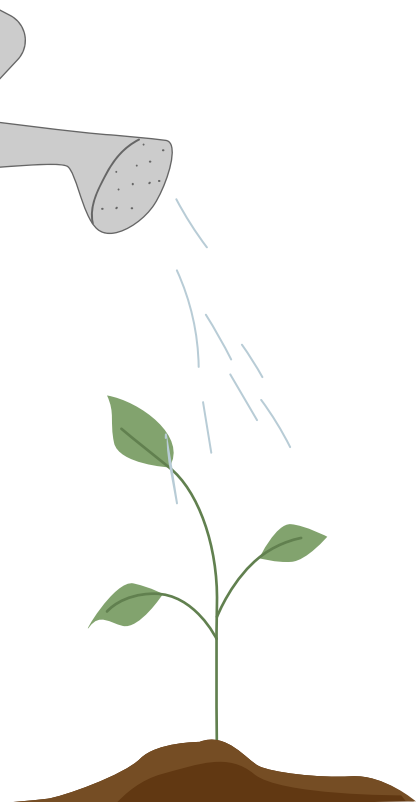
Inclusivitat, Seguretat, Resiliència i Sostenibilitat

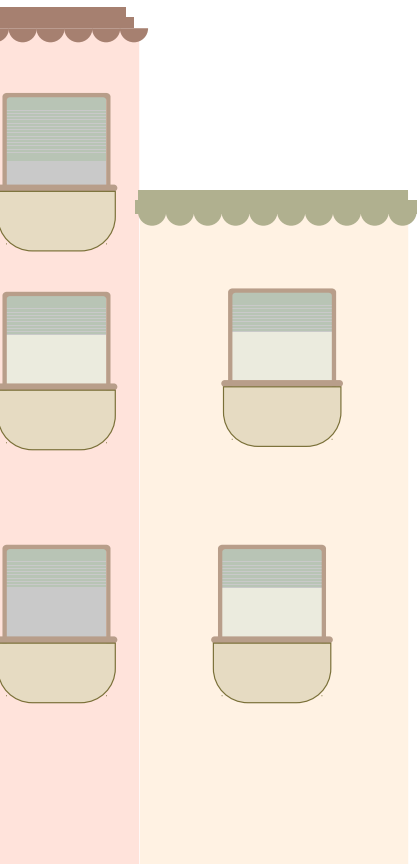
El programa HaBITants vol contribuir al compliment de l'objectiu 11 dels objectius de desenvolupament sostenible (ODS): "aconseguir que les ciutats i els assentaments humans siguin inclusius, segurs, resilents i sostenibles".

L'objectiu general dels disset ODS és "garantir una vida sostenible, pacífica, pròspera i equitativa arreu del món per a tothom, ara i en el futur. Els objectius aborden reptes mundials decisius per a la supervivència de la humanitat"¹.

En les fases següents, quan l'alumnat començarà a dissenyar les seves propostes de millora urbana, haurà de tenir en compte si aquestes propostes compleixen amb criteris d'inclusivitat, seguretat, resiliència i sostenibilitat.

¹ Font: "Educació per als objectius de desenvolupament sostenible: Objectius d'aprenentatge", UNESCOCAT, pàg. 6.





Bloc 3.

Dret a la Ciutat

El terme es defineix en un primer moment com “la demanda d’un accés transformat i renovat a la vida urbana” (Lefebvre, 1968). La idea s’ha de llegir com una reacció col·lectiva a l’impacte negatiu sofert per les ciutats en el marc econòmic del capitalisme.

El dret a la ciutat vol fer front a problemes com ara l’exclusió socioespacial o la privatització dels espais públics entre d’altres, i pretén col·locar la persona que viu la ciutat i que pateix els problemes generats per l’impacte del sistema capitalista sobre la seva conformació com a agent actiu a l’hora de generar canvis en aquesta mateixa conformació.

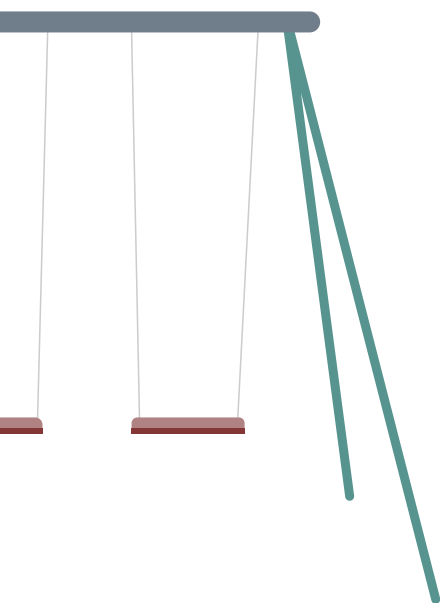
En el marc del nostre programa, aquest concepte es lliga amb la idea dels drets dels infants i adolescents a tenir una ciutat pensada també en funció de les seves necessitats i demandes.

10

Projecte Ed.
HaBITants

Les Etapes
d’HaBITants

ETAPA 1
Familiarització



Bloc 4.

Espai Públic, Espai d’ús Col·lectiu i Espai Privat

Saber diferenciar un espai públic (com podria ser un parc), un espai d’ús col·lectiu (per exemple, un centre comercial) i un espai privat (com ara un domicili) és cabdal a l’hora d’identificar els espais de la ciutat que ens exigeixen una transacció econòmica per poder ser utilitzats i els que no, i d’aquesta manera aclarir quins són els usos que fem de la ciutat i a quin preu.

b. Formació i recursos

Des de BIT Habitat oferim al professorat una formació específica per a cadascun dels quatre blocs de la etapa de familiarització, per tal que tinguin una base sòlida a partir de la qual construir l'itinerari pedagògic que més s'ajusti a les peculiaritats del seu grup classe.

Seguidament enumerem alguns dels recursos que s'utilitzen en les quatre càpsules formatives. Aquests recursos són un punt de partida i un suggeriment perquè el professorat pugui començar la seva recerca.

11

**Projecte Ed.
HaBITants**

Les Etapes
d'HaBITants

ETAPA 1
Familiarització



Bloc 1.

Interseccionalitat

- Rodó-Zárate, Maria (2021) "Interseccionalitat: desigualtats, llocs i emocions". Editorial: Tigre de paper Edicions
- Kimberlé Crenshaw, [La Urgencia de la Interseccionalidad](#)

Bloc 2.

Inclusivitat,
Seguretat,
Resiliència i
Sostenibilitat

- «[Què són els ODS?](#)»
- «[Educació per als objectius de desenvolupament sostenible: Objectius d'aprenentatge](#)». UNESCOCAT



Bloc 3.

Dret a la Ciutat

- Tonucci, Francesco (2015) “La ciudad de los niños”. Editorial: Grao.

Bloc 4.

Espai Públic,
Espai d'ús
Col·lectiu i Espai
Privat

- Col·lectiu Punt 6 (2019) “Urbanismo feminista por una transformación radical de los espacios de vida” Editorial: Virus

12

Projecte Ed.
HaBITants

Les Etapes
d'HaBITants

ETAPA 1
Familiarització

c. Objectius i activitats per a l'alumnat

Els objectius que ens plantegem per a l'alumnat en aquesta etapa són els següents:

1. Adquirir una visió global del desenvolupament del projecte.
2. Familiaritzar-se amb els conceptes relacionats amb la innovació urbana, que s'aniran utilitzant en les fases

Per tal d'assolir-los, les activitats que dissenyarem per a l'alumnat hauran de girar respectivament al voltant del següent:

1. Una presentació dinàmica de la globalitat del programa, adaptada a la realitat del grup classe, en termes de temps, conformació del grup, programa didàctic general, etcètera.
2. Una forma de vehiculació de continguts relacionats amb els conceptes que acabem de detallar, també adaptada a la realitat específica del grup classe.

Presentem aquí, a tall d'exemple, una proposta d'activitat per assolir el segon objectiu.



La Caixa d'Eines

Per portar a terme el nostre projecte, és important que ens dotem d'una caixa d'eines que ens seran útils durant el nostre recorregut.

Cada eina correspon a un concepte, una idea o un lloc que haurérem d'utilitzar al llarg d'aquests mesos de treball.

Així doncs, les eines que anirem coneixent durant aquesta activitat i que farem servir durant els propers mesos seran les següents:

INCLUSIVITAT, SEGURETAT, RESILIÈNCIA, SOSTENIBILITAT, CIUTAT, BARRI, DRET A LA CIUTAT, INNOVACIÓ, ESPAI PÚBLIC, ESPAI D'ÚS COL·LECTIU, ESPAI PRIVAT

El primer que haurà de fer l'alumnat és associar a cadascuna d'aquestes paraules una imatge. Individualment o bé en grups petits, l'alumnat representarà amb els seus cossos el que per a ells i elles representa aquella paraula en concret, com una mena de composició d'estàtues, o una foto estàtica.

Cada persona o grup mostrarà les seves imatges. Fora bo que es poguessin fotografiar.

Per cada imatge, la resta de la classe comentarà el que veu i el que li suggereix. Les protagonistes de la imatge no podran intervenir.

Només al final de tot, i a partir de les aportacions de l'alumnat, el professorat aprofundirà en l'explicació del significat de cada concepte i de per què el considerem una eina útil per al nostre projecte.



Etapa 2 OBSERVACIÓ.

a. Repte

Tal com dèiem en la presentació de l'etapa de *familiarització*, en aquesta etapa també volem reiterar la importància del canvi de mirada cap al fet urbà. Considerem que aquest canvi ha de partir del propi professorat, en una mena d'aprenentatge vivencial, per després poder-lo proposar de manera adequada i engrescadora a l'alumnat.

Passem aquí, doncs, a l'etapa d'*observació*, on a partir de la integració continuada dels conceptes i eines proposats en la fase anterior, podrem començar a redirigir la nostra mirada al territori, tot fent-nos preguntes a nosaltres per tal d'entendre el perquè dels usos que fem de la ciutat.

Qui ocupa el carrer? Hi ha més dones o més homes? Hi ha nens i nenes? Hi ha persones grans? Què fan? Per què m'estimo més aquest recorregut per anar a casa, tot i no ser el més ràpid? Per què em sento més a gust en aquesta plaça i no en aquella? Per què porto les meves filles a jugar aquí i no allà? Etcètera.

Problematitzar les nostres accions i les dels altres col·lectius de persones que viuen el territori ens permetrà a poc a poc esbrinar quines dinàmiques s'amaguen darrere d'unes determinades conformacions de l'espai urbà.

La perspectiva interseccional és una eina poderosa per a la reflexió crítica de la nostra vivència de la ciutat, en termes de privilegis i opressions.

Integrar-la en el nostre dia a dia, no només com a docents sinó — insistim — com a persones amb identitats complexes i úniques, ens permetrà acompanyar el nostre alumnat en aquest recorregut de redescoberta i acció en relació amb el seu territori d'actuació. No es tractarà, doncs, d'esperar-nos unes respostes determinades d'ells i elles, sinó més aviat d'aprendre a formular-los unes preguntes adients, per tal que puguin donar voltes a la seva condició de persones petites que viuen en espais urbans sovint pensats per persones grans.

El repte que ens proposem com a professorat en aquesta etapa serà, per tant, el de començar a entrenar la mirada crítica envers la conformació urbana del nostre territori.

b. Recursos

Els recursos que relacionem aquí volen ser només un punt de partida i un suggeriment per al professorat, perquè pugui ampliar la seva recerca de la manera que més s'ajusta a les especificitats del seu grup classe.



- [Passejades, Jane Jacobs](#)
- « [Pressupostos participatius amb Infants i Adolescents de Cerdanyola](#) »
- Calvino, Italo (2012) "les ciutats invisibles". Editorial: Labutxaca

c. Objectius i activitats per a l'alumnat

Els objectius que ens plantegem per a l'alumnat en aquesta etapa són els següents:

1. Incorporar els conceptes treballats durant la fase anterior en la mirada cap al territori d'anàlisi.
2. Detectar necessitats i problemàtiques del territori d'anàlisi.
3. Per tal d'assolir-los, proposem que les activitats consisteixin en una sèrie de visites, passejades i rutes pel territori, durant les quals el professorat acompanyarà els nens i les nenes amb preguntes i dinàmiques perquè ells i elles mateixos vagin detectant les necessitats i problemàtiques lligades al grau d'inclusivitat, seguretat, resiliència i sostenibilitat del territori mateix.

Presentem aquí, a tall d'exemple, una proposta d'activitat per assolir tots dos objectius.



EDUQUEM LA MIRADA.

LA CIUTAT QUE VEIEM, LA CIUTAT QUE NO VEIEM
I LA CIUTAT QUE IMAGINEM

Primer Passeig: LA CIUTAT QUE VEIEM

Demanarem a l'alumnat que faci un dibuix d'allò que ells i elles entenen per **ciutat**.

Penjarem tots els dibuixos a la paret, per poder-los veure com si fossin un àlbum de fotos.

Tots els nens i nenes observaran els dibuixos dels companys i companyes. En un document compartit apuntarem tots els elements en comú que han sortit majoritàriament en els dibuixos, i en un altre paper, els elements més minoritaris.



A partir d'aquí, anirem reflexionant sobre la ciutat que veiem, la ciutat a peu de carrer, la ciutat que podem observar i que explica la seva vida pública i el seu funcionament, i els elements que la constitueixen: elements patrimonials, espai públic i d'ús col·lectiu, parcs i jardins, infraestructures de mobilitat, etc.

En definitiva, allò que és evident a la mirada, però sobretot allò que vivim i que podem llegir i mirar amb relativa facilitat. Demanarem a l'alumnat que complementi els dibuixos amb exemples concrets del que per a elles i ells és part de **la ciutat que veiem** (els cotxes aparcats, els edificis alts que tapen el sol...).

Tenint ja decidit el territori que analitzarem, començarem, doncs, amb el primer passeig, on reflexionarem sobre allò que veiem en aquest territori.

En grups petits, l'alumnat s'anirà movent per la zona de referència amb una càmera de fotos i un mapa (imprès o en una aplicació). Cada grup l'analitzarà i fotografiarà durant un moment del dia diferent (si és possible: a mig mati, a mitja tarda i al vespre, i òbviament sempre amb el professorat present).

Cada grup haurà d'observar el territori amb tots els cinc sentits, i amb el suport d'una guia de preguntes a les quals haurà de contestar, com ara, entre d'altres:

- *“Hi ha nens i nenes al carrer? Què fan?”*
 - *“Hi ha més nens o més nenes? Ocupen l'espai de manera diferent?”*
 - *“I els adults, què fan?”*
 - *“Hi ha persones grans?”*
 - *“Quins sorolls se senten? Són agradables?”*
 - *“Quines olors sentim? Són agradables?”*
- Etcètera



Segon Passeig: LA CIUTAT QUE NO VEIEM

Entenem la ciutat que no veiem com el resultat de diferents capes:

1. les capes espacials, és a dir, les que formen un mateix territori però que no són evidents a la vista;
2. les capes temporals, és a dir, les del passat, que han anat definint amb el pas del temps un mateix territori, i les del futur, les que aniran redefinint el territori; i
3. les capes digitals, és a dir, les infraestructures de dades que també modifiquen la conformació de la ciutat.

Així doncs, ensenyarem a l'alumnat una sèrie de vídeos que representen cadascuna de les capes que componen la ciutat que no veiem:

- un d'activitats humanes que modifiquen el territori;
- un referent a un passat relativament recent (anys seixanta-setanta);
- un que explica un pla d'urbanisme encara no executat del tot;
- un que explica el funcionament d'una aplicació que actua sobre el territori i el modifica (una app de mobilitat, per exemple).

Per cadascun dels vídeos, demanarem a l'alumnat que escrigui dues paraules que expressin les sensacions o impressions que han tingut en mirar-lo.

Després d'haver recollit totes les paraules mitjançant un núvol de paraules, per cada foto i per cada núvol reflexionarem conjuntament sobre el fet que la nostra experiència de la ciutat és limitada, i que la ciutat és polièdrica i recull dins de si mateixa una multiplicitat de cares, capes i experiències.

És a dir, la ciutat és un organisme complex. La nostra tasca serà anar-lo descobrint cada cop més, a mesura que seguim amb el projecte.



Tercer Passeig: LA CIUTAT QUE IMAGINEM

Com ens agradaria que fos la nostra ciutat? Per tal de començar a donar resposta a aquesta pregunta, proposarem a l'alumnat un text breu extret del llibre *Les Ciutats Invisibles*, d'Italo Calvino.

Després d'haver llegit el text, en grups petits els i les alumnes hauran de contestar la pregunta següent:

«T'agrada la ciutat descrita en el text? Si és que sí, per què? Si és que no, per què?»

Seguidament, després que cada grup hagi posat en comú les seves reflexions, el mateix grup crearà un collage que representi la ciutat narrada per Calvino, tenint en compte i incloent també en la representació la resposta a la seva pregunta.

Posarem en comú tots els collages i els ajuntarem en un únic pòster.

Observant el conjunt del pòster, reflexionarem col·lectivament sobre com ens agradaria que fos la ciutat en un futur pròxim. Una ciutat que, amb millores, esdevé més sostenible i resilient, segura i saludable.

«Volem traslladar els elements positius de la ciutat de Calvino que hem representat a la nostra idea de ciutat ideal? Si és que sí, per què? Si és que no, per què?»

Dividirem la classe en quatre grups i treballarem amb les fotos que vam fer durant el primer passeig. Cada grup treballarà un dels quatre criteris (inclusivitat, seguretat, resiliència i sostenibilitat), i haurà de crear un *render* en el qual transformarà una de les fotos per tal que el territori representat sigui més inclusiu, segur, resilient i sostenible.

Un cop acabats els quatre *renders*, en farem una interpretació creuada. Sense dir res, cada grup mostrarà a la resta de companys i companyes la seva creació. Aquests últims hauran de valorar si i com el treball del grup fa que el territori sigui efectivament més inclusiu, segur, resilient i sostenible, respectivament. Si és possible, aquesta valoració es farà físicament en el territori d'anàlisi.



Etapa 3 SENSIBILITZACIÓ.

a. Repte

Després d'haver observat de manera crítica el nostre entorn d'anàlisi, segurament el nostre alumnat i nosaltres mateixos/es haurem anat elaborant certes hipòtesis sobre com viuen i habiten aquest entorn determinats grups de persones. Nosaltres podem formar part o no d'aquests grups de persones. Evidentment ens resulta més fàcil poder reflexionar sobre com habitem el nostre entorn en primera persona, que no pas imaginar com deuen fer-ho persones distants de nosaltres, quant a edat, gènere o qualsevol altre eix de privilegi i opressió.

En aquesta fase, la de *sensibilització*, al professorat ens toca la delicada tasca d'acompanyar els i les alumnes en la confirmació o confutació de les hipòtesis que hauran elaborat, sempre tenint en compte des de quin prisma i quina construcció d'identitat parteix la seva reflexió.

20

Projecte Ed.
HaBITants

Les Etapes
d'HaBITants



Grup de treball



Recordem que la interseccionalitat ens brinda la possibilitat de reflexionar i fer més complexes les nostres identitats i, de retruc, les del nostre alumnat.

Per tant, com ho faran els nens i les nenes per confirmar o confutar les seves hipòtesis? La resposta és en realitat ben senzilla: preguntant sobre les hipòtesis directament a les persones en qüestió, a través d'una o més entrevistes estructurades.

Hem anomenat aquesta fase *sensibilització* perquè considerem que és interessant que aquest treball de descoberta es pugui fer a partir de l'empatia que l'alumnat pugui sentir cap a les persones protagonistes de la reflexió de l'alumnat (que fins i tot poden ser elles mateixes!).

El repte que ens proposem com a professorat en aquesta etapa serà, per tant, el fet de començar nosaltres mateixos/es a assumir aquesta mirada solidària cap al fet urbà i, per tant, el fet de connectar empàticament amb els i les nostres alumnes, persones petites que han de viure en un entorn que està pensat principalment per persones adultes.

b. Recursos

Els recursos que relacionem aquí volen ser només un punt de partida i un suggeriment per al professorat, perquè pugui ampliar la seva recerca de la manera que més s'ajusta a les especificitats del seu grup classe.



- [Taula d'entitats del Tercer Sector de Catalunya](#)
- [Federació d'Associacions Veïnals de Barcelona](#)
- [Proposta de dinàmica per treballar l'escolta activa](#)

22

Projecte Ed.
HaBITants

Les Etapes
d'HaBITants

ETAPA 3
Sensibilització

c. Objectius i activitats per a l'alumnat

Els objectius que ens plantegem per a l'alumnat en aquesta etapa són els següents:

1. Confirmar o confutar les hipòtesis elaborades en relació amb les necessitats i problemàtiques del territori d'anàlisi.
2. Detectar-ne de noves.
3. Empatitzar amb les problemàtiques i necessitats de persones diferents en termes d'edat, gènere, procedència cultural, condició física i social...

Per tal d'assolir-los, proposem que les activitats d'aquesta fase se centrin molt en tres aspectes clau:

- l'elaboració d'una estructura d'entrevista en profunditat pensada específicament per al públic i dirigida cap al públic protagonista de les hipòtesis elaborades per l'alumnat;
- la cerca de contactes de públic objectiu per poder dur a terme les entrevistes; recomanem que es faci a través de la xarxa d'entitats arrelades al territori d'anàlisi; i
- la practica d'escolta activa i empàtica que caldrà aplicar durant les entrevistes.

Presentem aquí, a tall d'exemple, una breu proposta d'estructuració de l'entrevista.



Escrivim l'Entrevista.

Un cop s'hagi contactat amb l'organització i s'hagin obtingut els permisos necessaris, cada grup haurà de redactar les preguntes de l'entrevista. Amb l'acompanyament del professorat, haurà de definir primerament què vol saber exactament d'aquestes persones, quines informacions vol obtenir, tot tenint clar que les persones que s'entrevisten hauran de ser les beneficiàries, entre d'altres, de les propostes de millora que es formularan durant les etapes posteriors.

Les entrevistes hauran de ser concretes i, a la vegada, empàtiques i respectuoses, i s'hauran d'organitzar en:

1. presentació i preguntes introductòries,
2. preguntes relacionades amb la vivència del col·lectiu en el territori d'anàlisi,
3. preguntes relacionades amb necessitats i desitjos del col·lectiu, i
4. tancament i agraïments.



Etapa 4. CONCEPTUALITZACIÓ.

a. Repte

Amb aquesta etapa arribem a un punt d'inflexió important del nostre recorregut, perquè haurem d'acompanyar el nostre alumnat en una primera avaluació global de tot el treball fet fins ara.

És molt possible que en aquest moment els nens i les nenes trobin contradiccions en les hipòtesis i tesis que hagin elaborat fins ara. És normal i molt sa que això passi, i un gran aprenentatge!

A partir de l'avaluació de tot el material recollit durant les etapes anteriors, arribem ara al moment clau: la definició de les propostes.

Si aconseguim superar les confusions i els dubtes que puguem tenir tant el professorat com l'alumnat, i som capaços/es d'acotar al màxim l'estructura de definició de les propostes, els formats que tindran, els mitjans per produir-les físicament i les necessitats concretes a les quals les propostes hauran de respondre, l'etapa de *conceptualització* serà una de les més engrescadores i agraïdes, ja que els nens i les nenes tindran la possibilitat de ser fantasiosos/es, imaginatius/ves i trencadors/es, perquè al cap i a la fi hauran d'inventar solucions a problemes que hauran detectat.

El repte que ens proposem com a professorat en aquesta etapa serà, per tant, el d'acompanyar respectuosament i críticament el procés de creació de l'alumnat.

b. Recursos

Els recursos que relacionem aquí volen ser només un punt de partida i un suggeriment per al professorat, perquè pugui ampliar la seva recerca de la manera que més s'ajusta a les especificitats del seu grup classe.



- [Xarxa d'Ateneus de Fabricació de Barcelona](#)
- [Skills you need](#)

25

Projecte Ed.
HaBITants

Les Etapes
d'HaBITants

ETAPA 4
Contextualització

c. Objectius i activitats per a l'alumnat

L'objectiu que ens plantegem per a l'alumnat en aquesta etapa és el següent:

- Elaborar una proposta que respongui a les necessitats del públic objectiu detectades en l'etapa anterior.

Per tal d'assolir-lo, proposem dedicar tot el temps necessari a la definició prèvia de la proposta, per tal que el pas cap a la materialització i producció d'aquesta sigui com més fluid millor. Recordem també que *"menos es más"*.

Com més concreta i específica sigui la proposta, més fàcil serà materialitzar-la.

D'aquesta manera, els i les alumnes podran gaudir al màxim d'aquest procés. Presentem aquí, a tall d'exemple, una proposta de fitxa bàsica de conceptualització.



Fitxa bàsica de conceptualització de la proposta de millora de l'entorn.

La fitxa es compon d'una sèrie de preguntes a les quals l'alumnat haurà de donar una resposta tan clara i acotada com sigui possible.

- Quina és la necessitat o problema que hem detectat?
- Qui té aquesta necessitat o problema?
- Qui més es podrà beneficiar d'una possible solució?
- Quina és la nostra proposta per solucionar aquesta necessitat o problema?
- De quina manera la nostra proposta fa que el territori d'anàlisi sigui més inclusiu, segur, resilient i sostenible, respectivament?
- Quin format tindrà la nostra proposta? (per exemple, una campanya de sensibilització, la fabricació digital d'un objecte, una obra de teatre...)
- Quines eines i recursos necessitem per materialitzar la nostra proposta?
- Quins passos hem de seguir per materialitzar la nostra proposta?
- Com ens repartirem les tasques? Etcètera



Etapa 5. PRESENTACIÓ.

a. Repte

A l'etapa de *presentació* hi arribarem amb tot el procés de materialització del projecte ja tancat. Això no significa necessàriament que ja tindrem els productes finals totalment acabats. Però sí que és important que el nostre alumnat percebi que s'ha tancat una fase important del programa, i que ara és el moment de relatar a tercers el recorregut que els ha permès arribar fins aquí i el que queda per recórrer.

Ja sabem que cada alumne és un món. Tindrem un alumnat que tindrà ja acabadíssim el seu producte final, unes altres que el tindran encara molt verd, unes altres que estaran molt nervioses per la presentació final, unes altres que estaran molt tranquil·les, i mil altres possibles casuístiques.

En aquesta etapa haurem d'acompanyar de manera molt individualitzada el nostre alumnat per tal que cadascú tingui clar quina és la feina que haurà fet fins ara (que segurament serà molta!) i quina és la feina que li queda per fer.

27

Projecte Ed.
HaBITants

Les Etapes
d'HaBITants

Instal·lacions a l'interior de Ca l'Alíer



Com a professorat, haurem de definir quin serà el format de les presentacions (un acte presencial?, un acte en línia?...) en funció de la conformació dels productes finals de tot l'alumnat i tenint en compte, com sempre, les especificitats del mateix grup classe. A partir d'aquí, informarem l'alumnat sobre el format escollit i els acompanyarem en la preparació de la seva presentació final.

El repte que ens proposem com a professorat en aquesta etapa serà, per tant, esdevenir el suport emocional que tots i cadascun dels i les nostres alumnes necessiten.

b. Recursos

Els recursos que relacionem aquí volen ser només un punt de partida i un suggeriment per al professorat, perquè pugui ampliar la seva recerca de la manera que més s'ajusta a les especificitats del seu grup classe.



- *Juegos para Actores y No Actores*, Augusto Boal

c. Objectius i activitats per a l'alumnat

L'objectiu que ens plantegem per a l'alumnat en aquesta etapa és el següent:

- Presentar la proposta davant de públic (centre educatiu, BIT Habitat, altres agents...).

Per tal d'assolir-lo, és interessant que es generi un clima i un espai de confiança compartida entre tot el grup classe, per tal que els i les alumnes es donin suport mútuament. Presentem aquí, a tall d'exemple, una proposta d'assaig i valoració de la presentació.



Assaig de la Presentació

Un cop la proposta estigui totalment dissenyada i materialitzada, cada grup començarà a pensar en com presentar-la, sempre amb el seguiment del professorat.

El més important és que cada grup tingui clar:

- quines informacions vol que arribin al públic (procés de creació del producte, explicació del funcionament del producte, emocions que han entrat en joc durant el procés, etc.);
- quin registre és el més apropiat perquè el públic assimili aquestes informacions (informal, seriós...);
- quin format és el més adient perquè el públic assimili aquestes informacions (una petita peça de teatre, una gravació d'un vídeo...);
- i sobretot: que no es tracta d'una competició. No hi ha guanyadors ni perdedors, tothom haurà fet una gran feina i tothom podrà estar-ne molt orgullós!

Cada grup assajarà la seva presentació davant de la resta de companys i companyes. És recomanable que cada presentació no duri més de 30 minuts.

Els companys i les companyes que fan de públic en l'assaig valoraran la presentació de cada grup de la manera següent:

1. Explicitant un aspecte de la presentació que els hagi agradat molt.
2. Formulant un consell concret per millorar algun altre aspecte de la presentació.



Etapa 6 VALORACIÓ.

a. Repte

Hem arribat al final del camí. Moltes coses hauran passat. El nostre alumnat i nosaltres haurem adquirit nous coneixements, i ens emportarem molts aprenentatges.

Per fer-ne un tancament significatiu per als i les alumnes, cal que dediquem un temps a fer una valoració exhaustiva de tot el procés. Més enllà de les propostes concretes que hagin sorgit, ens interessa saber com han viscut cada etapa els i les alumnes, sobretot des d'un punt de vista emocional. Aquest tipus de valoració ens serà útil per millorar el programa de cara a properes edicions que es vulguin implementar, tant amb el mateix grup classe com amb d'altres.

A vegades passa que, en projectes com aquest, alumnes que normalment són "invisibles" poden trobar finalment el seu espai i la seva manera de poder expressar-se.

Si entenem aquest programa com una fórmula d'aprenentatge vivencial alternativa i complementària a les que ja s'apliquen en el centre educatiu, és clau escoltar les valoracions de tots i cadascun dels nens i nenes i fer-ne, de retruc, una valoració interna nostra com a professorat.

El repte que ens proposem com a professorat en aquesta etapa serà, per tant, el d'acompanyar l'alumnat en una valoració emocional del conjunt del procés, més enllà del mer producte final.

b. Recursos

Els recursos que relacionem aquí volen ser només un punt de partida i un suggeriment per al professorat, perquè pugui ampliar la seva recerca de la manera que més s'ajusta a les especificitats del seu grup classe.



- « [Els 7 Principis de l'Aprenentatge](#) ».

31

Projecte Ed.
HaBITants

Les Etapes
d'HaBITants

ETAPA 6
Valoració

c. Objectius i activitats per a l'alumnat

L'objectiu que ens plantejem per a l'alumnat en aquesta etapa és el següent:

- Avaluar el conjunt del projecte des de diferents vessants (procés de treball, emocions en joc...).

Per tal d'assolir-lo, és convenient plantejar unes dinàmiques d'avaluació prou àmplies perquè puguin donar cabuda a tots aquests vessants. Presentem aquí, a tall d'exemple, una senzilla dinàmica d'avaluació.



La motxilla, el Bol i la Paperera

Per fer aquesta dinàmica necessitarem tres objectes: una motxilla, un bol (amb una cullera) i una paperera. Cada alumne tindrà uns quants fulls en format DIN A5.

En cada full, cada alumne hi podrà escriure:

1. tot el que no li ha agradat del procés de creació;
2. totes les coses del procés de creació a les quals necessita donar un parell de voltes, i
3. tot el que s'emporta del procés de creació.

Cada alumne anirà posant els paperets, respectivament:

1. a la paperera
2. al bol
3. a la motxilla.

El professorat s'encarregarà de penjar tots els papers i anar llegint i compartint les aportacions de l'alumnat (que poden ser anònimes o no, segons el que vulgui cada alumne).

Algunes recomanacions abans de posar en pràctica el programa:

- El grup d'alumnes amb el qual volem posar en pràctica el programa ha de tenir un cert grau de diversitat a fi de garantir que hi puguin estar representades una pluralitat de vivències de la ciutat. (Per exemple: evitem utilitzar-lo en grups només de nois).
- Cal disposar d'un mínim de tres mesos per posar en pràctica el programa a classe. Cada etapa necessita temps perquè l'alumnat l'assimili de forma adequada.
- El treball en petits grups diversos és el més recomanable per a totes i cadascuna de les etapes del programa.

4. Quin és el rol de BIT Habitat en el programa HaBITants?

Durant tot el temps de desenvolupament del projecte en el centre educatiu, BIT Habitat tindrà un rol de suport continuat. Aquest suport es materialitzarà de tres maneres.

- Les MetaTutories

El professorat tindrà a disposició un canal de comunicació directa amb BIT Habitat, a través de l'adreça electrònica edu@bithabitat.barcelona. D'aquesta manera, el professorat podrà compartir dubtes i preguntes amb la responsable del programa de BIT Habitat, i fins i tot podrà enviar les propostes que estigui elaborant l'alumnat durant la fase de *conceptualització*, per tal que BIT Habitat pugui aportar les seves observacions. Aquests espais de metatutoria (en forma de correus, videotrucades, reunions...) seran una ocasió d'enriquiment mutu, tant per al centre educatiu com per a BIT Habitat.

33

Projecte Ed.
HaBITants

- Les trobades mensuals

Cada mes, el professorat de tots els centres educatius on es dugui a terme el projecte es trobaran amb les responsables de BIT Habitat per fer un seguiment col·lectiu de l'evolució del programa a cada centre i intercanviar idees i inquietuds amb docents que es troben en el mateix procés. Aquestes trobades també suposen una ocasió d'enriquiment mutu per a totes les parts.



Exteriors de Ca l'Alíer

34

Projecte Ed.
HaBITants

Rol de BIT
Habitat

- Les Activitats i Utilització d'Espais per Cada Etapa

Ca l'Alíer vol ser la casa del programa HaBITants. Per això, per cada etapa BIT Habitat proposa als centres educatius les activitats següents:

1. Al principi de l'etapa d'*observació*, es podran visitar els espais de Ca l'Alíer.
2. Durant l'etapa de *sensibilització*, Ca l'Alíer es podrà fer servir com a lloc per fer les entrevistes.
3. Durant l'etapa de *conceptualització*, els centres educatius podran comptar amb el suport de l'Ateneu de Fabricació de Ca l'Alíer per poder desenvolupar les propostes de l'alumnat (sempre que això tingui un sentit pedagògic i en relació amb els tipus de propostes elaborats per l'alumnat). Per a més informació sobre la Xarxa d'Ateneus de Fabricació, podeu consultar [en aquest enllaç](#).
4. Durant les etapes de *presentació* i *valoració*, els grups classe podran disposar dels espais de Ca l'Alíer, per realitzar un esdeveniment públic per a la presentació, i privat per a la valoració del programa.

BIT Habitat, conjuntament amb el centre educatiu, programarà totes les activitats que comportin la utilització d'espais de Ca l'Alíer.

Programa Educatiu HaBITants

Segona edició, setembre del 2021.